

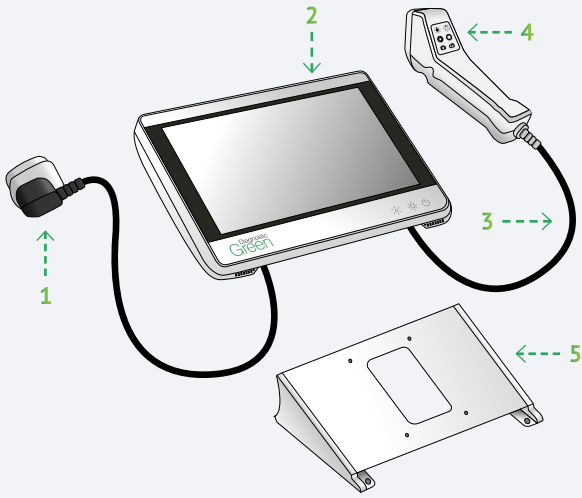
Diagnostic
Green

IC-Flow™-kuvantamisjärjestelmä: Pikaopas



www.diagnosticgreen.com

Keskeiset laitekomponentit



IC-Flow-ohjain

1. Virtalähde
2. Ohjain
3. Kameran kaapeli
4. Kamera
5. Jalusta

IC-Flow™-kuvantamisjärjestelmä (jäljempänä IC-Flow) visualisoi fluoresoivan ICG-väriaineen eli injektoitavan indosyaniinivihreän jakautumista ja voimakkuutta ihmiskudoksessa.

A. KYTKEMINEN PÄÄLLE

Kytke ohjain päälle pitämällä päävirtapainiketta painettuna kolmen sekunnin ajan. Paneelin painikkeet palavat vihreinä, ja valmiustilanäkymä avautuu näyttöön (noin 45 sekuntia).



Valitse potilastunnus, syötä tarvittavat tiedot, viimeisteletietoja syöttö ja sulje näppäimistö (kirjaimet ja numerot sallittu). Siirry aloitusnäkyyn valitsemalla valmiustilanäkymästä Aloita.

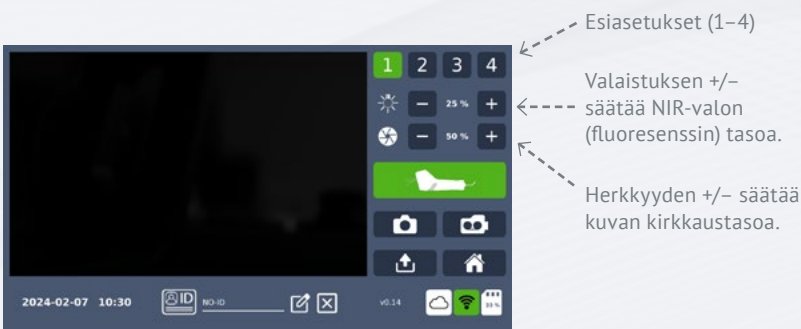


Kamera on valmis käytettäväksi (korostettu vihreällä) aloitusnäkyssä.

Kamera päälle / pois päältä

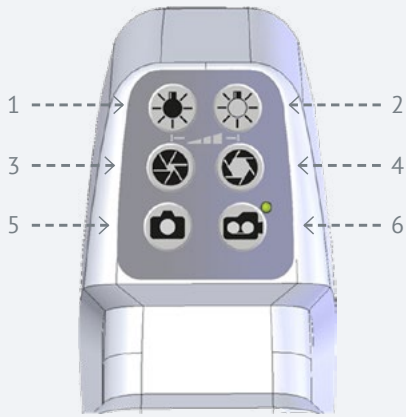


B. ESIASETUSTEN TARKASTELU/SÄÄTÖ



Valitse esiasetuspainikkeet, niin näet niihin liittyvät valaistus- ja herkkyyasetukset.

- Säädä asetuksia painamalla – tai +. Voit tehdä yhden prosentin säädön yhdellä napautuksella tai viiden prosentin säädön pitämällä kohtaa painettuna.
- Tallenna asetukset pitämällä valittua esiasetusta painettuna kahden sekunnin ajan.



Asetuksia voi myös säätää kamerassa.

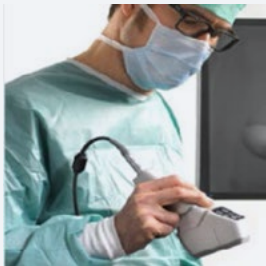
1. Vähemmän valoa – vähentää fluoresenssin voimakkuutta
2. Enemmän valoa – lisää fluoresenssin voimakkuutta
3. Pienempi herkkyys – vähentää kameran kuvan yleistä kirkkautta
4. Suurempi herkkyys – lisää kameran kuvan yleistä kirkkautta
5. Kuvan ottaminen
6. Videon käynnistys/pysäytys

C. ICG:N (VERDYE) ANNOSTELU

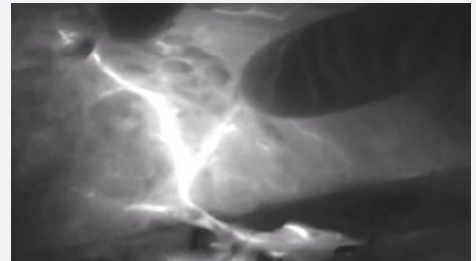
Kun ICG-injektio on annettu, lähi-infrapuna- eli NIR-valo kohdistetaan tarkasteltaviin kudoksiin/elimiin. ICG säteilee fluoresenssia, jonka kamera havaitsee. Kuvat näkyvät ohjaimessa.

D. KUVAN OTTAMINEN / VIDEOON NAUHOITTAMINEN

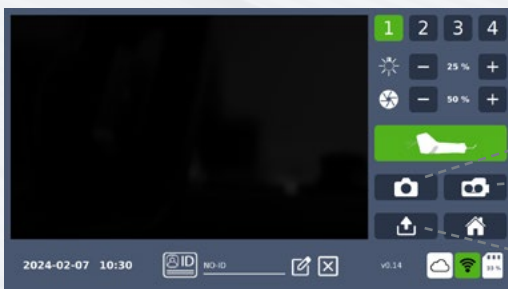
Pidä kameraa
15–20 cm:n korkeudella tarkasteltavan kudoksen/elimen yläpuolella.



Säädä asetuksia,
jotta kuvan kontrastista tulee hyvä.



E. KUVIEN OTTAMINEN / VIDEOIDEN NAUHOITTAMINEN



Kuva

Video

Siirto

- Ota kuva valitsemalla kuvan kuvake.
- Valitse videokuvake, kun haluat aloittaa nauhoituksen, ja pysäytä nauhoitus valitsemalla videokuvake uudelleen.

Tietojen tarkasteleminen

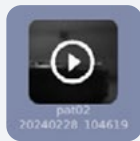


Vierityspalkki

- Valitse siirto tai kytke kamera pois päältä.



Kuva



Video

- Valitse kuva/video (katso kaikki vaihtoehdot käyttämällä vierityspalkkia).

Voit palata siirtonäkymään seuraavasti:

- Sulje kuva/video (oikeassa alakulmassa) tai valitse siirto.

Tietojen suodatus

Kuvake

Näyttö

Toiminto



Useiden tietojen näkymä



Järjestää useita otettuja kuvia tai nauhoitettuja videoita potilastunnuksen mukaan.



Yksittäisten tietojen näkymä



Sallii kuvien/videoiden tarkastelun yksittäisellä potilastunnuksella.*

* Näyttää automaattisesti viimeiset potilastunnuksen kuvat/videot (kun IC-Flow oli viimeksi päällä).

F. TIETOJEN SIIRTO

Tietojen siirto (USB)

- Aseta USB paikoilleen (ohjainportti alapuolella).
Huomaa: Varmista, että USB-muistitikku on alustettu käyttämään FAT32-tiedostojärjestelmää.
- Valitse siirto tai kytke kamera pois päältä.
- Pidä kuvaa/videoa painettuna kahden sekunnin ajan (vihreä ääriiviiva tulee näkyviin).
Huomaa: kaikki kuvat voidaan siirtää valitsemalla kuva- tai videokuvakkeen vieressä oleva valintaruutu.



- Valitse JPEG/MPEG- tai DICOM-painike.



Vaihtoehdot:

- Siirrä kuva/video ja poista se IC-Flow-järjestelmästä valitsemalla pieni ympyrä kansion vierestä.

TAI

- Kopioi kuva/video valitsemalla pieni ympyrä kopiointikansion vierestä.



- Valitse USB-painike.



- Odota, että etenemispalkki muuttuu kokonaan vihreäksi. Se osoittaa, että siirto on valmis, mikä vahvistetaan äänimerkillä.

Kuvat/videot tallennetaan USB-muistitikon IC-Flow-kansioon.

IC-Flow-kansiossa kuvat/videot tallennetaan potilastunnuskansioihin. Kansioden nimi koostuu ensin yksilöllisestä potilastunnuksesta ja sen jälkeen aikaleimasta seuraavassa muodossa:

potilastunnus_VVVVKKPP_TTMMSS.

Jos kullekin potilaalle on tallennettu useita kuvia/videoita, potilastunnuskansion nimessä käytetään ensimmäisen kuvan/videon aikaleimaa.

Tietojen siirtäminen pilvipalveluun

Yhteyden muodostaminen Wi-Fi-verkkoon (alkumäärittäminen)

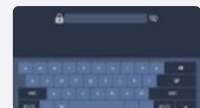
- Valitse aloitusnäykämästä Wi-Fi.



- Valitse Wi-Fi-palveluntarjoaja.



- Syötä Wi-Fi-verkon salasana näppäimistöllä ja valitse sitten Hyväksy.



- Kun yhteys on muodostettu, Wi-Fi-symboli muuttuu vihreäksi.



- Palaa aloitus- tai siirtonäkymään sulkemalla näkymä.



- Wi-Fi-painike muuttuu vihreäksi, kun Wi-Fi-yhteys on muodostettu.



Yhteyden muodostaminen pilvipalveluun (alkumäärittäminen)

- Valitse aloitusnäykämästä Pilvi.



- Valitse Lisää pilvipalvelu.



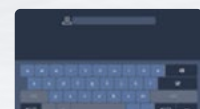
- Valitse pilvipalvelun palveluntarjoaja.



- Luo käyttäjätunnus näppäimistöllä ja valitse sitten Hyväksy.

Huomaa: Käyttäjätunnus vaaditaan, kun laitteella on useita käyttäjiä.

Tämä auttaa varmistamaan, että kaikkien käyttäjien tiedot pysyvät suojattuina.



- Kirjaudu valittuun palveluun.

Huomaa: kun kirjautuminen onnistuu, näytöllä näkyy siitä viesti, minkä jälkeen näyttöön avautuu näppäimistö.



- Luo salasana käyttäjän tilille.

Tärkeää! Jos salasanaa ei syötetä tässä vaiheessa, muut IC-Flow-käyttäjät voivat lähettää tilille kuvia/videoita.



- Seuraavassa näkymässä näytetään yksilöllinen käyttäjätunnus vihreän palvelukuvakkeen vieressä, joka osoittaa yhteyden olevan muodostettu.

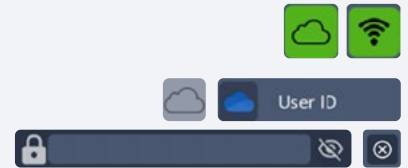


- Palaa aloitus- tai siirtonäkymään sulkemalla näkymä.



- Pilvi- ja Wi-Fi-kuvakkeet muuttuvat vihreiksi.

Huomaa: Kun haluat kirjautua takaisin pilvipalveluun, valitse aloitusnäkyvästä pilvikuvake, valitse käyttäjätunnus, kirjoita salasana ja sulje näkymä.



- Valitse siirtonäkymä tai sammuta kamera.



- Pidä kuvaa/videoa painettuna kahden sekunnin ajan (vihreä ääriiviiva tulee näkyviin).

Huomaa: kaikki kuvat voidaan siirtää valitsemalla kuva- tai videokuvakkeen vieressä oleva valintaruutu.



- Valitse JPEG/MPEG/DICOM.



Vaihtoehdot:

- Siirrä kuva/video ja poista se IC-Flow-järjestelmästä valitsemalla pieni ympyrä kansion vierestä.



TAI

- Kopioi kuva/video valitsemalla pieni ympyrä kopiointikansion vierestä.



- Valitse IC-Flow-käyttäjätunnuksen pilvipainike.



- Odota, että etenemispalkki muuttuu kokonaan vihreäksi. Se osoittaa, että siirto on valmis, mikä vahvistetaan äänimerkillä.

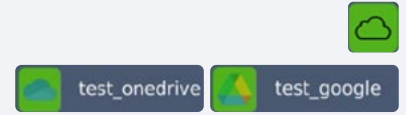
Kuvat/videoet tallennetaan pilvipalvelun IC-Flow-kansioon.

IC-Flow-kansiossa kuvat/videoet tallennetaan potilastunnuskansioihin. Kansioden nimi koostuu ensin yksilöllisestä potilastunnuksesta ja sen jälkeen aikaleimasta seuraavassa muodossa:

potilastunnus_VVVVKKPP_TTMMSS.

Jos kullekin potilaalle on tallennettu useita kuvia/videoita, potilastunnuskansion nimessä käytetään ensimmäisen kuvan/videoon aikaleimaa.

- **Kun haluat kirjautua ulos pilvipalvelusta,** valitse vihreä pilvipainike aloitusnäymästä ja poista sitten valinta painamalla yksilöllisen IC-Flow-käyttäjätunnuksen vierestä vihreää pilvipalvelun yhteyspainiketta.



- Aloitusnäymän pilvipainike ei näy enää vihreänä, mikä osoittaa, että yhteys on katkaistu.



G. TIETOJEN POISTAMINEN

- Valitse siirtonäkymä tai sammuta kamera.



- Pidä kuvaa/videota painettuna kahden sekunnin ajan (vihreä ääriiviiva tulee näkyviin).

Huomaa: kaikki kuvat/videot voidaan poistaa valitsemalla kuva-/videokuvake.

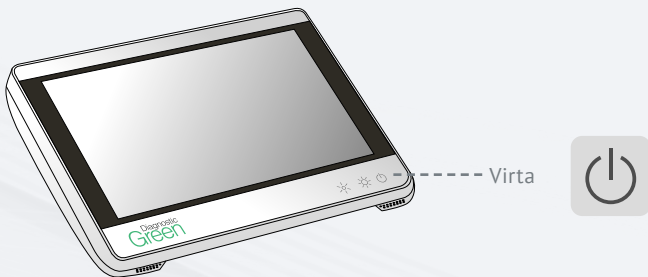


- Valitse Poista ja vahvista poisto valitsemalla se uudelleen.



H. SAMMUTTAMINEN

Pidä virtapainiketta painettuna kolmen sekunnin ajan ja vahvista sammuttaminen valitsemalla sitten sammutus.



IC-FLOW™-KUVANTAMISJÄRJESTELMÄN REKISTERÖINTI JA JAKELU

IC-Flow™-kuvantamisjärjestelmä on tällä hetkellä saatavilla
kaikilla alueilla, joissa CE-hyväksyntä on tunnistettu:



- Itävalta
- Valko-Venäjä
- Belgia
- Bulgaria
- Kroatia
- Kypros
- Tšekin tasavalta
- Tanska
- Viro
- Suomi
- Ranska
- Saksa
- Kreikka
- Unkari
- Islanti
- Irlanti
- Italia
- Latvia
- Liechtenstein
- Liettua
- Luxemburg
- Malta
- Montenegro
- Alankomaat
- Norja
- Puola
- Portugali
- Romania
- Serbia
- Slovakia
- Slovenia
- Espanja
- Ruotsi
- Sveitsi
- Yhdistynyt kuningaskunta

IC-Flow™-kuvantamisjärjestelmän käyttötarkoitus

IC-Flow™-kuvantamisjärjestelmällä on CE-merkintä lääkinnällisen laitteen luokassa I.

IC-Flow™-kuvantamisjärjestelmää käytetään fluoresenssikuvien ottamiseen ja visualisointiin eri indikaatioissa, kuten: verenkierroon visuaalinen arviointi, imunesteen virtauksen visuaalinen arviointi elinsiirrot, korjaava mikrokirurgia, maksan ja sappiteiden visuaalinen arviointi (maksakasvaimet ja etäpesäkkeet) sappiteiden visualisointi maksa- ja sappileikkauksen aikana.

IC-Flow™-kuvantamisjärjestelmää käytetään lisämenetelmänä ICG:n fluoresenssikuvien katseluun. IC-Flow™-kuvantamisjärjestelmä on tarkoitettu vähintään kuukauden ikäisten lapsipotilaiden ja aikuispotilaiden lähes lähi-infrapuna-alueen fluoresenssikuvaukseen. IC-Flow™-kuvantamisjärjestelmä on tarkoitettu kirurgien/lääkäreiden tai koulutettujen terveydenhuollon ammattilaisten käyttöön lääkärin vastaanotolla tai sairaalassa.