

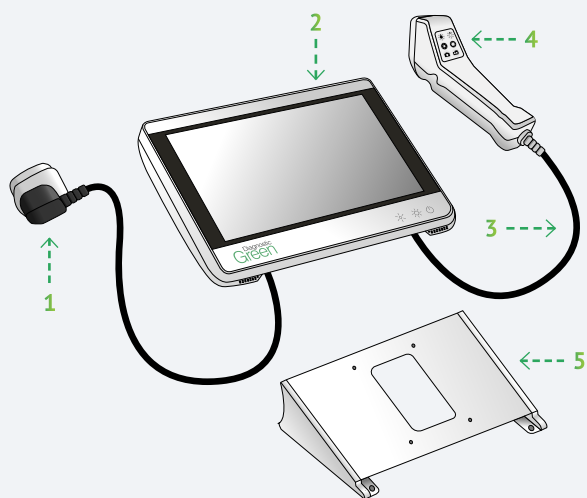
Diagnostic
Green

System obrazowania IC-Flow™: Skrócony przewodnik informacyjny



www.diagnosticgreen.com

Najważniejsze podzespoły urządzenia



Kontroler IC-Flow

1. Jednostka zasilająca
2. Kontroler
3. Kabel kamery
4. Kamera
5. Stojak

System obrazowania IC-Flow™ (IC-Flow) umożliwia wizualizację rozmieszczenia i intensywności barwnika fluorescencyjnego, zieleni indocyjaninowej do wstrzykiwań (ICG) w tkance ludzkiej.

A. WŁĄCZANIE

Naciśnij i przytrzymaj główny przycisk zasilania przez trzy sekundy, aby włączyć kontroler. Przyciski panelu zaświecą się na zielono i pojawi się ekran gotowości (około 45 sekund).



Wybierz identyfikator pacjenta, wprowadź szczegóły (jeśli są wymagane), a następnie zakończ wprowadzanie i zamknij klawiaturę (dozwolona alfanumeryczna).

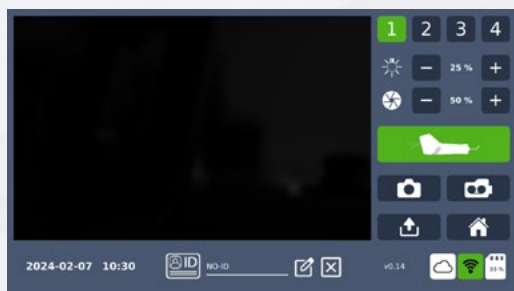
Wybierz opcję Start na ekranie gotowości, aby przejść do ekranu głównego.



Kamera jest gotowa do użycia (podświetlona na zielono) na ekranie głównym.



B. ZOBACZ/USTAW USTAWIENIA WSTĘPNE



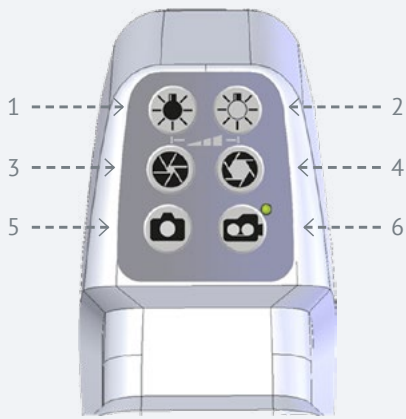
Ustawienia wstępne (1-4)

Oświetlenie +/- reguluje poziom światła NIR (fluorescencji).

Czułość +/- reguluje poziom jasności obrazu

Wybierz przyciski Ustawienia wstępne, aby wyświetlić powiązane ustawienia oświetlenia i czułości.

- Aby dostosować ustawienia, naciśnij – lub + (pojedyncze dotknięcie 1% lub przytrzymanie 5% regulacji)
- Aby zapisać, naciśnij i przytrzymaj wybrane ustawienie wstępne przez dwie sekundy.



Alternatywnie ustawienia można wprowadzić na kamerze.

1. Mniejsze oświetlenie światłem - zmniejsza poziom intensywności fluorescencji
2. Większe oświetlenie światłem - zwiększa poziom intensywności fluorescencji
3. Mniejsza czułość - zmniejsza ogólną jasność obrazu kamery
4. Większa czułość - zwiększa ogólną jasność obrazu kamery
5. Zrób zdjęcie
6. Rozpocznij/zatrzymaj film

C. PODAJ ICG (VERDYE)

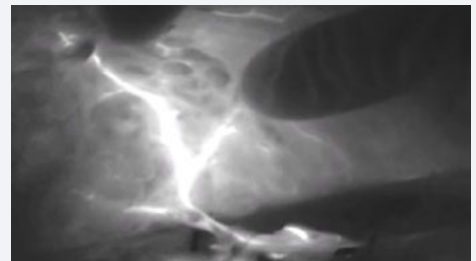
Gdy wstrzyknięto ICG, do tkanki/narządu będącego przedmiotem zainteresowania zastosowane zostaje światło bliskiej podczerwieni (NIR). ICG emituje fluorescencję wykrywaną przez kamerę, a na kontrolerze wyświetlane są obrazy.

D. ZRÓB ZDJĘCIE/NAGRAJ FILM

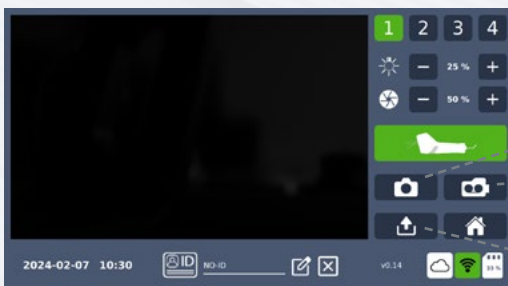
Trzymaj kamerę
15-20 cm nad tkanką/narządem będącymi przedmiotem zainteresowania.



Dostosuj ustawienia,
aby zapewnić przechwytywanie obrazu o wysokim kontraście.



E. RÓB ZDJĘCIA/FILMY



Zdjęcie

Film

Prześlij

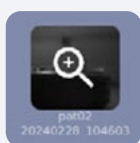
- Wybierz ikonę zdjęcia, aby przechwycić obraz.
- Wybierz ikonę filmu, aby zacząć nagrywanie i ponownie, aby przerwać nagrywanie.

Wyświetl dane

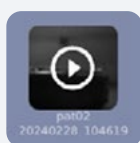


Pasek przewijania

- Wybierz opcję Prześlij lub wyłącz kamerę



Obraz



Film

- Wybierz obraz/film (użyj paska przewijania, aby wyświetlić wszystko)

Powrót do ekranu przesyłania:

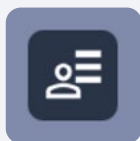
- Zamknij obraz/wideo (prawy dolny róg) lub wybierz opcję Prześlij

Filtruj dane

Ikona

Wyświetlacz

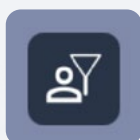
Działanie



Widok wielu danych



Układa wiele nagranych obrazów/filmów według identyfikatora pacjenta



Indywidualny widok danych



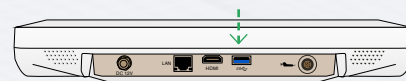
Umożliwia przeglądanie obrazów/filmów* dla poszczególnych identyfikatorów pacjentów

* Automatycznie wyświetla ostatnio zarejestrowane obrazy/filmy dla identyfikatora pacjenta (kiedy ostatni raz włączono IC-Flow).

F. PRZEŚLIJ DANE

Przesyłanie danych (USB)

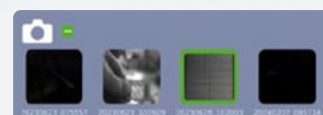
- Włóż pamięć USB (port kontrolera znajduje się pod spodem).
Uwaga: Upewnij się, że pamięć USB jest sformatowana w systemie FAT32



- Wybierz Prześlij lub wyłącz kamerę.



- Naciśnij i przytrzymaj obraz/film przez dwie sekundy (pojawi się zielony kontur).
Uwaga: Wszystkie obrazy można przenieść, zaznaczając pole wyboru obok ikony zdjęcia lub filmu.

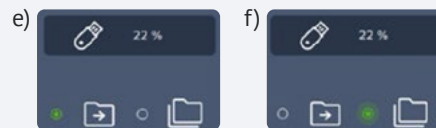


- Wybierz przycisk JPEG/MPEG lub DICOM.



Opcje:

- Prześlij obraz/wideo i usuń z IC-Flow, wybierz małe kółko obok folderu. LUB
- Skopiuj obraz/film wybierz małe kółko obok kopiowanego folderu.



- Wybierz przycisk USB.



- Poczekaj, aż pasek postępu zmieni kolor na zielony, co oznacza zakończenie przesyłu potwierdzone sygnałem dźwiękowym.

Obrazy/filmy są zapisywane w folderze IC-Flow na pamięci USB.

W folderze IC-Flow obrazy/filmy są zapisywane w folderach opatrzonych unikalnym identyfikatorem pacjenta, po którym następuje znacznik czasu wykonania w formacie:

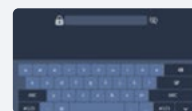
identyfikator pacjenta_RRRRMMDD_GGMMSS.

Jeśli dla każdego pacjenta zapisano wiele obrazów/filmów, w folderze Identyfikator pacjenta przyjmuje się znacznik czasu pierwszego przechwyconego obrazu/filmu.

Przesył danych (do chmury)

Połącz się z Wi-Fi (konfiguracja wstępna)

- Wybierz Wi-Fi (ekran główny).
- Wybierz dostawcę Wi-Fi.
- Za pomocą klawiatury wprowadź hasło Wi-Fi, a następnie wybierz opcję Akceptuj.
- Pomyślne połączenie jest sygnalizowane zielonym symbolem Wi-Fi.
- Zamknij ekran, aby wrócić do strony głównej lub ekranu Prześlij.
- Po podłączeniu Wi-Fi przycisk Wi-Fi zmieni kolor na zielony.



Połącz z chmurą (konfiguracja początkowa)

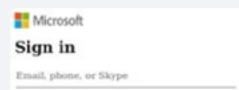
- Wybierz opcję Chmura (ekran główny).
- Wybierz opcję Dodaj chmurę.
- Wybierz dostawcę dysku w chmurze.
- Użyj klawiatury, aby utworzyć identyfikator użytkownika, a następnie wybierz opcję Akceptuj.



Uwaga: Identyfikator użytkownika wymagany, gdy z urządzenia korzysta wielu użytkowników. Zapewnia to ochronę przechwyconych danych każdego użytkownika.

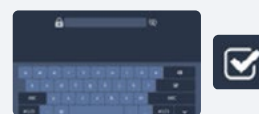
- Zaloguj się do wybranego dysku.

Uwaga: Pomyślne logowanie sygnalizowane jest komunikatem „Sukces”, po którym pojawia się klawiatura.



- Utwórz hasło do konta użytkownika

Ważne! Niewprowadzenie hasła w tym miejscu pozwoli innym użytkownikom IC-Flow na przesyłanie na to konto obrazów/filmów.



- Na następnym ekranie, koło zielonego dysku oznaczającego aktywne połączenie, wyświetlany jest unikalny identyfikator użytkownika.



- Zamknij ekran, aby wrócić do strony głównej lub ekranu Prześlij.



- Ikony chmury i Wi-Fi zmienią kolor na zielony

Uwaga: Aby zalogować się ponownie do dysku w chmurze, wybierz ikonę Chmura na stronie głównej, wybierz ID użytkownika, wprowadź hasło i zamknij ekran.

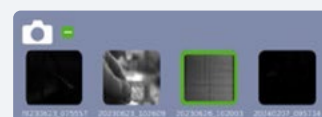


- Wybierz ekran Prześlij lub wyłącz kamerę.



- Naciśnij i przytrzymaj obraz/film przez dwie sekundy (pojawi się zielony kontur).

Uwaga: Wszystkie obrazy można przenieść, zaznaczając pole wyboru obok ikony zdjęcia lub filmu.



- Wybierz JPEG/MPEG/DICOM.

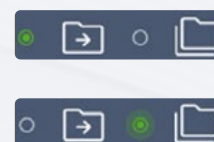


Opcje:

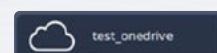
- Prześlij obraz/wideo i usuń z IC-Flow, wybierz małe kółko obok folderu.

LUB

- Skopiuj obraz/film wybierz małe kółko obok kopiowanego folderu.



- Wybierz przycisk Chmura identyfikatora użytkownika IC-Flow.



- Poczekaj, aż pasek postępu w całości stanie się zielony, co oznacza, że przesył został ukończony i potwierdzony sygnałem dźwiękowym.

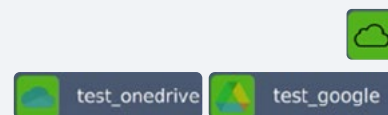
Obrazy/filmy są zapisywane w folderze IC-Flow na dysku w chmurze.

W folderze IC-Flow obrazy/filmy są zapisywane w folderach opatrzonych unikalnym identyfikatorem pacjenta, po którym następuje znacznik czasu wykonania w formacie:

identyfikator pacjenta_RRRRMMDD_GGMMSS.

Jeśli dla każdego pacjenta zapisano wiele obrazów/filmów, w folderze Identyfikator pacjenta przyjmuje się znacznik czasu pierwszego przechwyconego obrazu/filmu.

- **Aby wylogować się z dysku w chmurze**, wybierz zielony przycisk Chmura na ekranie głównym, a następnie naciśnij zielony przycisk połączenia z Dyskiem obok unikalnego identyfikatora użytkownika IC-Flow, aby odznaczyć tę opcję.



- Przycisk Chmura na ekranie głównym nie będzie już podświetlony na zielono, co oznacza, że połączenie zostało przerwane.



G. USUWANIE DANYCH

- Wybierz ekran Prześlij lub wyłącz kamerę.



- Naciśnij i przytrzymaj obraz/film przez dwie sekundy (pojawi się zielony kontur).

Uwaga: Wszystkie obrazy/filmy można usunąć, wybierając ikonę zdjęcia/wideo.



- Wybierz opcję Usuń, powtórz, aby potwierdzić usunięcie.



H. WYŁĄCZANIE

Naciśnij i przytrzymaj przycisk zasilania przez trzy sekundy, a następnie wybierz przycisk wyłączenia, aby potwierdzić.



REJESTRACJA I DYSTRYBUCJA SYSTEMU OBRAZOWANIA IC-FLOW™

System obrazowania IC-Flow™ jest obecnie dostępny na wszystkich terytoriach, gdzie uznawany jest certyfikat CE, tj.:



- Austria
- Białoruś
- Belgia
- Bułgaria
- Chorwacja
- Cypr
- Republika Czeska
- Dania
- Estonia
- Finlandia
- Francja
- Niemcy
- Grecja
- Węgry
- Islandia
- Irlandia
- Włochy
- Łotwa
- Liechtenstein
- Litwa
- Luksemburg
- Malta
- Czarnogóra
- Holandia
- Norwegia
- Polska
- Portugalia
- Rumunia
- Serbia
- Słowacja
- Słowenia
- Hiszpania
- Szwecja
- Szwajcaria
- Wielka Brytania

Przeznaczenie systemu obrazowania IC-Flow™

System obrazowania IC-Flow™ otrzymał znak CE jako wyrób medyczny klasy I

System obrazowania IC-Flow™ służy do akwizycji i wizualizacji obrazów fluorescencyjnych w przypadku różnych wskazań, takich jak: Ocena wizualna przepływu krwi, Ocena wizualna przepływu limfatycznego. Procedury przeszczepu narządów, Mikrochirurgia rekonstrukcyjna, Ocena wizualna układu wątrobowo-żółciowego (guzy wątroby i przerzuty), Wizualizacja dróg żółciowych podczas operacji wątroby i dróg żółciowych.

System obrazowania IC-Flow™ jest stosowany jako dodatkowa metoda przeglądania obrazów fluorescencyjnych ICG. System obrazowania IC-Flow™ służy do obrazowania fluorescencyjnego bliskiej podczerwieni u pacjentów dorosłych i dzieci w wieku co najmniej jednego miesiąca. System obrazowania IC-Flow™ jest przeznaczony do użytku przez chirurgów/lekarzy lub przeszkolonych pracowników ochrony zdrowia w gabinecie lekarskim lub szpitalu.